

INTRODUCCIÓN

Entre un **30** y un **50%** de los abusos sexuales a niños/as son cometidos por **menores de edad**.

(Barbaree y Marshall, 2006 ; Benedicto, Roncero y González, 2017)

- Abusadores de iguales → Perfil con más rasgos antisociales de personalidad (Benedicto, Roncero y González, 2017)
- Abusadores de menores
 - Mayor neuroticismo
 - Peor autoestima
 - Frecuentemente víctimas de acoso escolar (Hendriks y Bijleveld, 2004)
 - Mayor aislamiento social

En relación al sexo de la víctima, en el caso de los abusadores de iguales tienden a la elección de una víctima femenina, siendo igual el porcentaje de víctimas masculinas y femeninas cuando la víctima es menor (Fanniff y Kolko, 2012).

En la literatura científica se dispone de poca información en lo que hace referencia a los abusadores menores y sus características clínicas.



OBJETIVO

Estudio descriptivo y clínico de **8 pacientes menores de edad** que han abusado de otros menores

MÉTODOS

Serie de casos clínicos recogidos de forma consecutiva a lo largo de un año (curso escolar 2017-2018).

MUESTRA	EVALUACIÓN
8 adolescentes	Entrevista psiquiátrica
	WNV
	Tests y pruebas clínicas
	MACI
	HTP

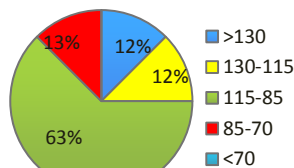
RESULTADOS

CARACTERÍSTICAS ABUSADOR



- Sexo masculino
- Media de edad: 13 años.
- Mayoritariamente familia reconstituida.
- Victimizadas en el contexto familiar o escolar.

WNV - COCIENTE INTELECTUAL



CARACTERÍSTICAS VÍCTIMA

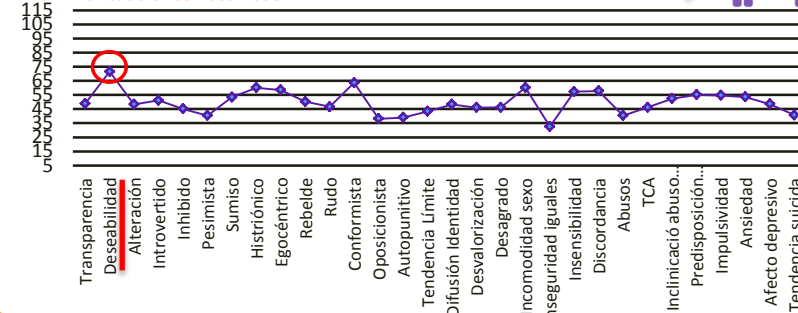


- Ambos sexos
- Media de edad: 6 años.
- Relación con el abusador de primos/hermanos

Tocamientos sin violencia ni intimidación

Diferencia de edad de 7 años

MACI – Puntuaciones Tasa Base



CONCLUSIONES

En nuestra muestra, todos los agresores varones han abusado sexualmente realizando **tocamientos** a un **menor familiar niño o niña**, en solitario, en un **contexto doméstico**, y con una **diferencia de edad importante**.

El rendimiento cognitivo se ubica dentro del intervalo de la normalidad. No presentan sintomatología clínica. En los tests administrados no se objetiva un perfil característico de personalidad, aunque presentan una **elevada deseabilidad social**. A nivel clínico, se observan dificultades en las **habilidades sociales** y cierta **introversión**.

La adolescencia temprana es un momento de especial interés en el desarrollo de las relaciones afectivas y la sexualidad, siendo así mismo una época de confusión sobre la propia identidad. El estudio de las características socio-familiares y clínicas de los adolescentes abusadores permite una individualización de la intervención terapéutica, en un momento de mayor permeabilidad al cambio, pudiendo mejorar los resultados terapéuticos y disminuir el riesgo de reincidencia.

REFERENCIAS BIBLIOGRÁFICAS

1. Barbaree, H.E. y Marshall, W. L. (2006). *The juvenile sex offender*. New York: The Guildford Press.
2. Benedicto, C., Roncero, D. y González, L. (2017). Agresores sexuales juveniles: tipología y perfil psicosocial en función de la edad de sus víctimas. *Anuario de Psicología Jurídica* 27: 33-42.
3. Fanniff, A. M. y Kolko, D. J. (2012). Victim age-based subtypes of juveniles adjudicated for sexual offenses: Comparisons across domains in an outpatient sample. *Sexual Abuse: Journal of Research and Treatment* 24: 224-264.
4. Glowacz, F. y Born, M. (2013). Do adolescent child abusers, peer abusers, and non-sex offenders have different personality profiles? *European Child and Adolescent Psychiatry* 22: 117-125.
5. Hendriks, J. y Bijleveld, C. (2004). Juvenile sexual delinquents: contrasting child abusers with peer abusers. *Criminal Behaviour and Mental Health* 14: 238-250.