

DESARROLLO DE UN NUEVO INSTRUMENTO PARA LA MEJORA DE LA VALIDEZ Y CONSISTENCIA DE LA VALORACIÓN DE LA GRAVEDAD DE LAS SITUACIONES DE DESPROTECCIÓN INFANTIL

*Ignacia Arruabarrena, Joaquín de Paúl, Silvia Indias y María Ullate
Oviedo, octubre 2012*

Tomas de decisión en PI

- Continuas y diversas.
- De gran impacto en la vida de los niños/as y familias implicadas.
- De gran dificultad: conocimiento limitado e incertidumbre (en su mayoría implican realizar predicciones y estimar probabilidades).



Investigaciones que muestran problemas importantes:
Errores y falta de consistencia

Fuentes de error

- **Contexto organizativo**
 - Recursos limitados.
 - Presión de tiempo
 - Ausencia de criterios para la toma de decisión.....
- **Profesionales**
 - Deficiencias en la información recabada.
 - Sesgos cognitivos, p.ej., excesiva confianza en el “juicio profesional”....
 - Resistencia a tomar decisiones difíciles, “acomodación”, visión a corto plazo.
 - Insuficiente capacitación.
- **TD individuales y en equipo**

Falta de consistencia

- Especialmente notoria en los casos no extremos.
- Entre expertos y profesionales.
- Variables personales y contextuales ajenas a la situación del niño y la familia que pueden influir en la TD:
 - Mayor apoyo percibido.
 - Experiencia profesional.
 - Disposición de recursos.
- Schuerman et al. (1999): “nuestros datos sugieren que la decisión (separación-intervención familiar) en los casos que no se sitúan en los extremos depende en gran parte de quién la está tomando”, Rossi et al. (1999): “la inconsistencia y la toma de estructuración en el proceso de toma de decisión sólo puede conducir a niveles elevados de errores”.

Mejora de la calidad de la intervención de los SPI

- Necesidad de incrementar la validez y fiabilidad de las TD (reducir los errores y la falta de consistencia).
- Diferentes medidas, incluyendo provisión de instrumentos y criterios técnicos.
- **Gravedad de la desprotección** como componente central de gran parte de las TD:
 - Gravedad de lo que ha ocurrido *-severity assessment-*
 - Gravedad de lo que puede ocurrir de forma inmediata *-safety assessment-*
 - Gravedad de lo que puede ocurrir en el futuro a corto/medio plazo *-risk assessment-*

Situación en España

Observaciones sobre las TD relacionadas con la gravedad de la desprotección que afecta a un niño/a en un momento determinado (*severity assessment*):

- Escasas investigaciones sobre errores y/o consistencia (Molina, 2012)
- Divergencias frecuentes entre SSM y SSE.
- Observación de expedientes: Mayor peso de otros componentes.
- Manuales de actuación de los SPI de diferentes Comunidades Autónomas (País Vasco, Valencia, Cantabria, Navarra, Asturias, Aragón, Andalucía, Castilla-León, Murcia, Ayuntamiento de Madrid): Definición muy general de los criterios para valorar la gravedad de la desprotección.

Línea de trabajo (2007-2012)

1. Analizar la adecuación y consistencia en la valoración de la gravedad de las situaciones de desprotección infantil realizadas por los profesionales de los SPI en nuestro país.
2. Elaborar un nuevo instrumento que contribuya a incrementar la adecuación y consistencia en dicha valoración.
3. Probar el funcionamiento de dicho instrumento.

Línea de trabajo (2007-2012)

- 1. Analizar la adecuación y consistencia en la valoración de la gravedad de las situaciones de desprotección infantil realizadas por los profesionales de los SPI en nuestro país.**

- Estudios en dos CA: 515 y 168 profesionales
- Viñetas

Resultados publicados en:

Arruabarrena, M.I. y De Paúl, J. (2011). Valoración de la gravedad de las situaciones de desprotección infantil por los profesionales de los Servicios de Protección Infantil. *Psicothema*, 23, 642-647.

Porcentajes calificación correcta del nivel de gravedad de las viñetas

Maltrato físico	ESTUDIO A	ESTUDIO B
Leve	66.7% (n total=120)	44.7% (n total=47)
Moderado	51.3% (n total=119)	26.2% (n total=42)
Grave	50.0% (n total=150)	17.1% (n total=31)
Muy grave	44.1% (n total=111)	44.7% (n total=47)

Negligencia supervisión	ESTUDIO A	ESTUDIO B
Leve	16.4% (n total=165)	17.9% (n total=28)
Moderado	45.2% (n total=168)	40.0% (n total=50)
Grave	----	55.0% (n total=40)
Muy grave	38.0% (n total=171)	50.0% (n total=48)

Porcentajes calificación correcta del nivel de gravedad de las viñetas

Maltrato emocional	ESTUDIO A	ESTUDIO B
Leve	51.9% (n total=104)	42.9% (n total=49)
Moderado	52.7% (n total=110)	32.6% (n total=46)
Grave	33.5% (n total=176)	40.5% (n total=37)
Muy grave	11.2% (n total=116)	9.7% (n total=41)

Incapacidad parental control	ESTUDIO A	ESTUDIO B
Leve	65.8% (n total=111)	62.5% (n total=48)
Moderado	49.1% (n total=110)	56.5% (n total=46)
Grave	43.5% (n total=177)	41.0% (n total=39)
Muy grave	34.3% (n total=108)	60.0% (n total=30)

Porcentajes calificación correcta del nivel de gravedad de las viñetas

Negligencia emocional	ESTUDIO A	ESTUDIO B
Leve	----	19.5% (n total=41)
Moderado	----	37.0% (n total=27)
Grave	----	38.6% (n total=57)
Muy grave	----	65.0% (n total=40)

En ninguna de las 15/20 viñetas se alcanza 80% de calificación correcta o acuerdo

En 9/15 viñetas
< 50% califican de acuerdo con el criterio de los expertos

En 14/20 viñetas
< 50% califican de acuerdo con el criterio de los expertos

Conclusiones

- Errores y falta de consistencia
- Probablemente porcentajes mayores en el contexto real de los SPI
- Probablemente, extrapolables al conjunto de SPI de España
- No relación con disciplina, experiencia profesional
- Pertinencia de proporcionar instrumentos/criterios técnicos más precisos

Línea de trabajo (2007-2012)

1. Analizar la adecuación y consistencia en la valoración de la gravedad de las situaciones de desprotección infantil realizadas por los profesionales de los SPI en nuestro país.
2. **Elaborar un nuevo instrumento que contribuya a incrementar la adecuación y consistencia en dicha valoración (*Gobierno Vasco*)**
3. **Probar el funcionamiento de dicho instrumento.**

Resultados publicados en:

ARRUABARRENA, M.I. y DE PAÚL, J. (2012). Improving accuracy and consistency in child maltreatment severity assessment in child protection services in Spain: New set of criteria to help caseworkers in substantiation decisions. *Children and Youth Services Review*, 34, 666-674.

Método

Fases de trabajo

- 1º. Elaboración del instrumento (o conjunto de criterios).
- 2º. Probar su funcionamiento

Fase I: Elaboración instrumento

1. Análisis de los criterios utilizados en cada uno de los tres Territorios Históricos de la CAV para definir las situaciones de desprotección infantil y valorar su gravedad.
2. Revisión de [instrumentos similares](#).
3. Elaboración de una propuesta de instrumento: (1) tipologías de desprotección, niveles generales de gravedad y significado, y (2) situaciones concretas a incluir en los diferentes niveles de gravedad establecidos para cada tipología.
4. Creación de un grupo de once [expertos](#) (seis servicios; SSM y SSE):
 - Discusión de la propuesta y establecimiento de acuerdos.
 - Aplicación piloto (36 casos).
 - Inclusión de modificaciones en el instrumento.
5. Grupo independiente de 24 profesionales de SPI (seis + seis servicios; SSM y SSE):
 - Dos aplicaciones piloto sobre casos proporcionados al efecto.
 - Aplicación en su trabajo cotidiano.
6. Estudio de aportaciones y propuestas por parte del grupo de expertos. Elaboración de la [versión definitiva del instrumento](#). 10 tipologías de desprotección + 2; 28 escalas.

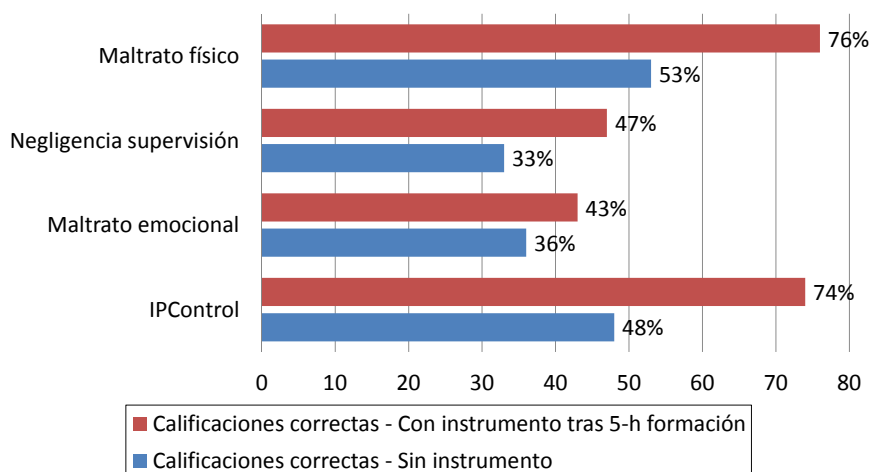
- Child Well-Being Scales – CWBS (Magura y Moses, 1986a, 1986b)
- Ontario Child Neglect Index – CNI (Trocmé, 1996)
- [Modified Maltreatment Classification System - MMCS](#) (English y the LONGSCAN Investigators, 1997)
- Graded Care Profile Scale – GCP (Srivastava y Polnay, 1997)
- Parent-Child Conflict Tactics Scale – CTSPC (Straus y Hamby, 1997)
- Family Assessment Form – FAF (Children’s Bureau of Southern California, 1997)
- United Status Air Force Family Advocacy Program’s Family Violence (PAF) - Severity Index (Slep y Heyman, 2004)
- [Eligibility Spectrum](#) (Ontario Association of Children’s Aid Societies, 2006).

Fase II: Análisis del funcionamiento del instrumento

Estudio I

- Probadas 4 de las 28 escalas del instrumento
- Viñetas (n=15)

Porcentaje global de calificaciones correctas del nivel de gravedad de las viñetas – Profesionales (n=515)



- Mejora en el porcentaje de acuerdo y calificación correcta del nivel de gravedad.
- Porcentaje suficiente de acuerdo y calificación correcta (cerca o superior al 80%):
 - Criterios previos de los profesionales: 0/15 viñetas
 - Con el instrumento: 10/15 viñetas
- Máxima eficacia del instrumento: Formación 20 horas y en equipo.
- Efecto en un mayor acuerdo respecto al servicio (SSM/SST) al que correspondería atender el caso.

- Viñetas en las que no se logra porcentaje suficiente de acuerdo y calificación correcta:
 - Deficiencias en la información proporcionada.
 - Mayor dificultad para la valoración de las situaciones descritas en esas viñetas: gravedad moderada y maltrato emocional. Necesidad de revisión de los criterios recogidos en el instrumento; mayor formación de los profesionales para valorar ese tipo de situaciones.

- Necesidad de continuar trabajando sobre el instrumento:
 - Incluyendo las correcciones necesarias.
 - Probando el funcionamiento del resto de escalas.
 - Nuevos estudios con casos “reales”.



Inclusión de modificaciones en el instrumento

Con el grupo de expertos

Modificaciones incluidas en función de:

- Resultados del estudio anterior
- Pilotaje durante un año en los Servicios Sociales de Infancia de la Comunidad Autónoma Vasca

Escala de Maltrato emocional:

- División en tres escalas (28+2 = 30 escalas)
- Mayor concreción en los criterios para establecer los distintos niveles de gravedad

TIPOLOGÍAS DE DESPROTECCIÓN	
MALTRATO FÍSICO	
NEGLIGENCIA	<ul style="list-style-type: none"> A. Negligencia hacia necesidades físicas (alimentación; cuidado de la salud física; vestido; higiene personal; condiciones higiénicas de la vivienda; estabilidad y condiciones de habitabilidad de la vivienda) B. Negligencia hacia necesidades de seguridad (seguridad física de la vivienda; supervisión; protección ante situaciones de desprotección grave perpetradas por otras personas) C. Negligencia hacia necesidades formativas D. Negligencia hacia necesidades psíquicas (necesidades de interacción y afecto; estimulación; atención específica a problemas emocionales graves; normas, límites y transmisión de valores morales positivos)
ABUSO SEXUAL	
MALTRATO PSÍQUICO	<ul style="list-style-type: none"> A. Maltrato emocional B. Instrumentalización en conflictos entre las figuras parentales C. Exposición a situaciones de violencia de pareja o entre miembros de la unidad convivencial D. Amenazas de agresión física
ABANDONO	
INCAPACIDAD PARENTAL DE CONTROL DE LA CONDUCTA INFANTIL/ ADOLESCENTE	
OTRAS	<ul style="list-style-type: none"> A. Trato cruel o gravemente inapropiado (privación deliberada de comida y agua; confinamiento o restricción física; expulsión o negación de la entrada al domicilio) B. Corrupción C. Mendicidad D. Explotación laboral
OTRAS SITUACIONES ESPECÍFICAS QUE CONSTITUYEN DESPROTECCIÓN DE GRAVEDAD ELEVADA O MUY ELEVADA	
A.	Antecedentes de desprotección grave perpetrada por los padres.
B.	Graves dificultades personales en los padres.

Ocho de noviembre de 2011: Aprobación del **Decreto 230/2011**, por el que se establece el uso obligatorio por parte de los Servicios Sociales Municipales y Especializados de la Comunidad Autónoma Vasca de la versión definitiva del instrumento para la valoración de la gravedad de las situaciones de desprotección infantil (nombrado, a partir de ese momento, Instrumento Balora)

<http://www.gizartelan.ejgv.euskadi.net/bopv2/datos/2011/12/1105937a.pdf>

Fase II: Análisis del funcionamiento del instrumento (tras las modificaciones incluidas)

Estudio II

- Viñetas (n=26). Nivel de gravedad establecido por consenso por grupo de expertos.
- Análisis de siete nuevas escalas
- 39 profesionales especializados, con formación y experiencia de un año en la utilización del instrumento

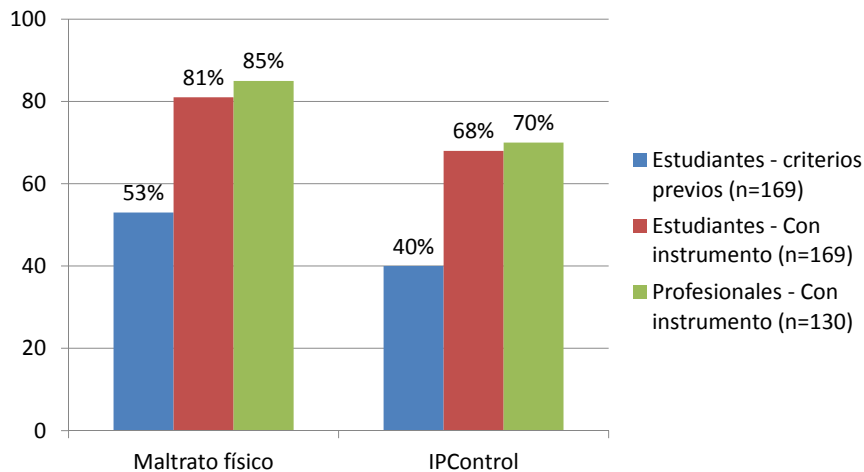
Estudio III

- Viñetas MF e IPC
- Estudiantes de Trabajo Social y Psicología (n=169)
- Profesionales de SSM y SSE (no necesariamente especializados) con experiencia de un año en la utilización del instrumento

Porcentaje global de calificaciones correctas del nivel de gravedad de las viñetas – Profesionales especializados con formación y un año de utilización del instrumento (n=39)

Negligencia – Alimentación	92%
Negligencia – Salud física	73%
Negligencia – Higiene personal	83%
Negligencia – Área formativa	72%
Maltrato emocional	80%
Instrumentalización en conflictos entre las figuras parentales	79%
Exposición a violencia en el hogar	83%

Porcentaje global de calificaciones correctas del nivel de gravedad de las viñetas – Estudiantes y profesionales



Comentarios finales

- El instrumento ayuda, pero no resuelve todos los problemas
- Nuevos análisis sobre el funcionamiento del instrumento (p.ej., casos reales)
- Desarrollo y/o validación de instrumentos dirigidos a predecir la gravedad de lo que puede suceder en el futuro: *safety* y *risk assessment*.

ignacia.arruabarrena@ehu.es